

LE RESEAU BEAUJOLAIS MATURATION

Le réseau Beaujolais maturation est composé de 181 parcelles de gamay et de 61 parcelles de chardonnay. Les prélèvements (20 grappes) sont réalisés de manière bénévole, deux fois par semaine, les lundis et jeudis matins par les viticulteurs du Beaujolais. Les raisins sont alors pesés, sentis, pressés et analysés (degré, AT, pH) dans l'un des 30 centres de maturation (cuvages particuliers ou caves coopératives).

En complément de ce réseau vignoble, 13 parcelles sont suivies par la SICAREX Beaujolais afin de compléter les résultats par des analyses demandant un équipement particulier : acides tartrique et malique, potassium, azote ammoniacal, potentiel anthocyane permettant de déterminer un indice couleur. Cela permet une meilleure connaissance des potentialités de la vendange et une caractérisation encore plus fine du millésime.

LA MATURATION EN QUELQUES CHIFFRES (AU 09/09/24)

GAMAY	Parcelles Précoces*	Parcelles Moyennes*	Parcelles Tardives*	Toutes les parcelles*
Sucres (g/L)	197,9	185,3	175,5	185,9
Degré (%vol.) <i>Évolution journalière du 5 au 9 septembre</i>	11,31 +0,04	10,63 +0,13	10,12 +0,12	10,65 +0,11
Acidité Totale (g H ₂ SO ₄ /L) <i>Évolution journalière du 5 au 9 septembre</i>	5,75 +0,05	6,19 -0,11	6,04 -0,06	6,08 -0,07
pH <i>Évolution journalière du 5 au 9 septembre</i>	3,15 -0,016	3,14 +0,010	3,13 +0,014	3,14 +0,006

Résultats établis à partir de **33 parcelles** prélevées soit 18 % des parcelles du réseau (6 précoces, soit 11 % des parcelles précoces, 20 moyennes, soit 21 % des parcelles moyennes, 7 tardives soit 22 % des parcelles tardives).

CHARDONNAY	Parcelles Précoces	Parcelles Moyennes*	Parcelles Tardives*	Toutes les parcelles*
Sucres (g/L)	Pas de parcelles prélevées	174,6	153,4	167,6
Degré (%vol.) (rendement sucre/alcool de 16,5) <i>Évolution journalière du 5 au 9 septembre</i>		10,58 +0,15	9,30 +0,22	10,15 +0,17
Acidité Totale (g H ₂ SO ₄ /L) <i>Évolution journalière du 5 au 9 septembre</i>		6,40 -0,00	6,80 -0,13	6,53 -0,04
pH <i>Évolution journalière du 5 au 9 septembre</i>		2,98 +0,009	3,03 +0,012	3,00 +0,011

Résultats établis à partir de **6 parcelles prélevées** soit **10 %** des parcelles du réseau (4 moyennes 11 % et 2 tardives 22 %).

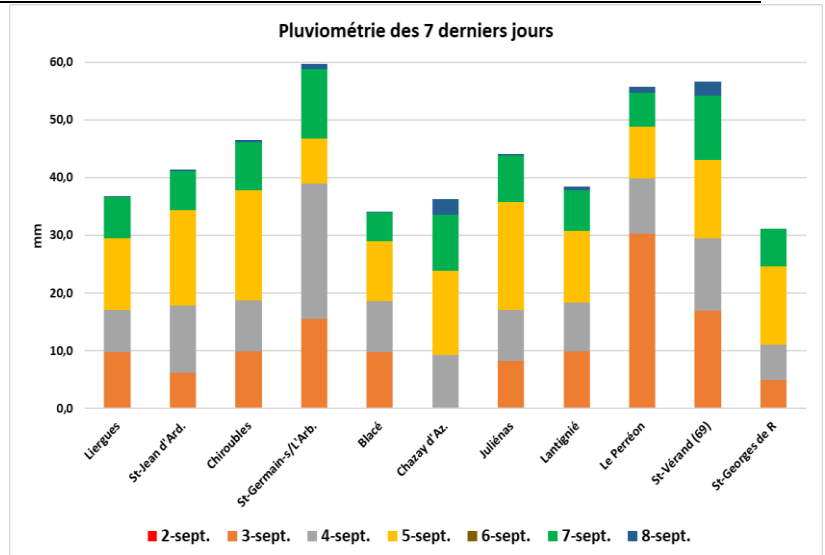
*** Attention : faible nombre de parcelles prélevées : chiffres donnés à titre indicatif, moyennes non représentatives de l'ensemble des parcelles du réseau.**

LES CONDITIONS CLIMATIQUES

Depuis jeudi, les conditions météo ont été moins pluvieuse qu'annoncée, les températures moyennes journalières sont restées assez fraîches : 17,4°C en moyenne. Surtout les nuits (autour de 13°C).

Jeudi a été nuageux et pluvieux, avec un cumul moyen sur le Beaujolais de 13,4mm et une température de 16,4°C en moyenne. Vendredi a été frais et nuageux le matin, l'après-midi les éclaircies ont pris l'avantage (15,9°C en moyenne journalière).

Samedi les températures sont montées dans l'après-midi entre 28 et 30°C en maximale, et des orages de pluies ont éclaté en soirée : 8mm en moyenne (20mm à Chiroubles et Juliéna). Dimanche la journée a alterné nuage et soleil avec des maximales autour de 25°C, 0,8mm en cumul de pluies en moyenne sur le Beaujolais.



Ce lundi les nuages sont nombreux en matinée. Peu à peu, ils cèdent la place à des éclaircies dans l'après-midi. Les températures varient autour de 18°C dans le Beaujolais.

Mardi, les quelques petits nuages timides se dissipent vite en matinée. La journée sera ensuite ensoleillée. Les températures resteront fraîches avec des maximales attendues de 19°C.

Mercredi : Les nuages sont nombreux le matin et peuvent donner quelques petites pluies éparses dès la fin de matinée. Les précipitations deviennent plus continues en fin d'après-midi. Les températures seront toujours sous les normales de la saison : 16°C.

Jeudi : Le ciel est très nuageux dès le matin. En cours d'après-midi, sous des nuages plus nombreux, quelques pluies sont possibles.

Les nuits resteront fraîches cette semaine, entre 8 et 12°C.



MILLESIMES DE COMPARAISON

Pour la campagne 2024, nous comparons le millésime avec les années 2012, 2014, et 2019 car ce sont les 3 millésimes les plus proches de 2024 (en prenant les millésimes de 2010 à 2023) en ce qui concerne les stades phénologiques de floraison.

Suivant l'évolution de la maturité, nous ajouterons possiblement un autre millésime si cela est pertinent.

Nous avons ajouté 2016 qui est assez proche de 2024 en équilibre acide et pH.

A titre de comparaison nous gardons aussi 2023 et 2021. 2022 est quant à lui très différent de 2024, donc nous ne l'avons pas sélectionné.

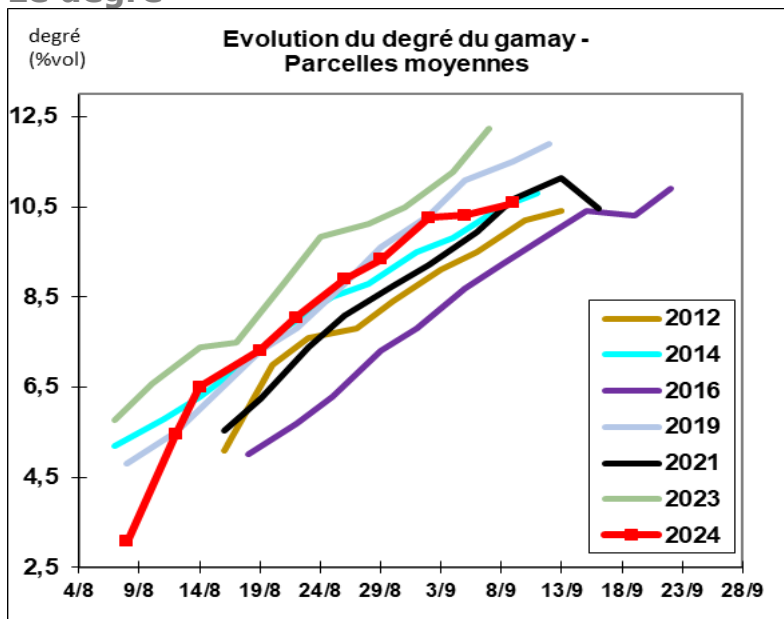
GAMAY

La véraison

Les 30 parcelles prélevées ce jour atteignent 100 % véraison.

Sur le réseau de suivi de la SICAREX, les 7 parcelles prélevées ce jour atteignent en moyenne 99 % véraison.

Le degré



Le degré moyen des **parcelles précoces** est de **11,31 %vol**, **10,63 %vol** pour les **parcelles moyennes**, et **10,12 %vol** pour les **parcelles tardives**.

Depuis jeudi, l'évolution moyenne du degré est de **+0,11 %vol/jour**.

Cela situe toujours 2024 comme un millésime moyen en termes de précocité depuis 2000.

Il est maintenant compliqué de comparer les millésimes car le nombre de parcelles n'est plus significatif, surtout pour les parcelles précoces.

En zone moyenne, 2024 est équivalent à 2014 et 2021 et présente :

- un **retard** de 6 jours sur **2019** et 9 jours par rapport à **2023**.

En zone tardive, 2024 présente :

- un **retard** de 6 jours sur **2019** et 7 jours par rapport à **2023**.

- une **avance** de 2 jours sur **2021** et 4 jours sur **2012**.

Analyses complémentaires réalisées par la SICAREX

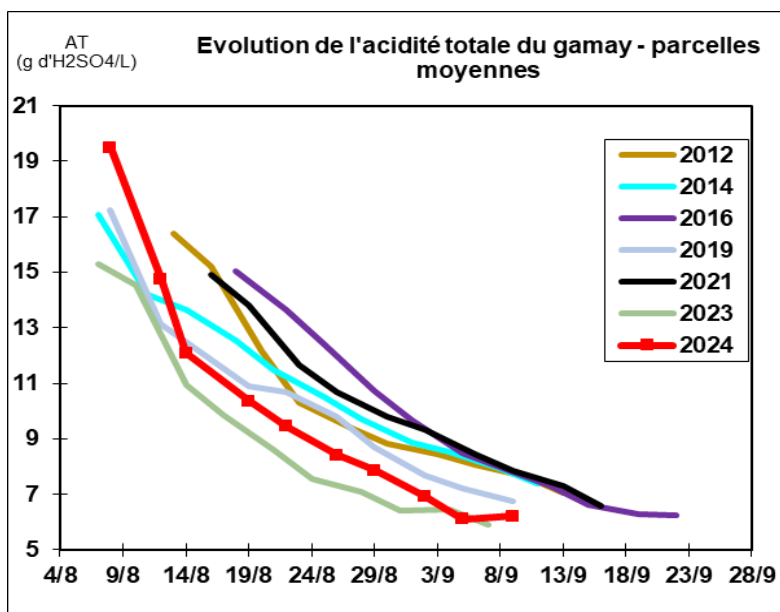
Le degré moyen est de **10,50 %vol** avec une évolution journalière nulle (**0,01 %vol/j**) depuis jeudi sur les 7 parcelles prélevées.

D'un point de vue degré, le millésime 2024 est :

- en **avance** de 6 jour sur **2014**.

- en **retard** de 7 jours sur **2019**.

L'acidité totale



L'acidité totale se situe aujourd'hui, pour les 6 parcelles précoces prélevées à **5,75 g d'H₂SO₄/L**, à **6,19 g d'H₂SO₄/L** pour les 20 parcelles moyennes **et à 6,04 g d'H₂SO₄/L** pour les 7 parcelles tardives.

Depuis jeudi, l'acidité totale a diminué en moyenne de **-0,07 g d'H₂SO₄/L par jour**.

Analyses complémentaires réalisées par la SICAREX

L'acidité totale atteint en moyenne **5,80 g d'H₂SO₄/l**. L'évolution constatée est de **-0,09 g d'H₂SO₄/l/j** depuis jeudi.

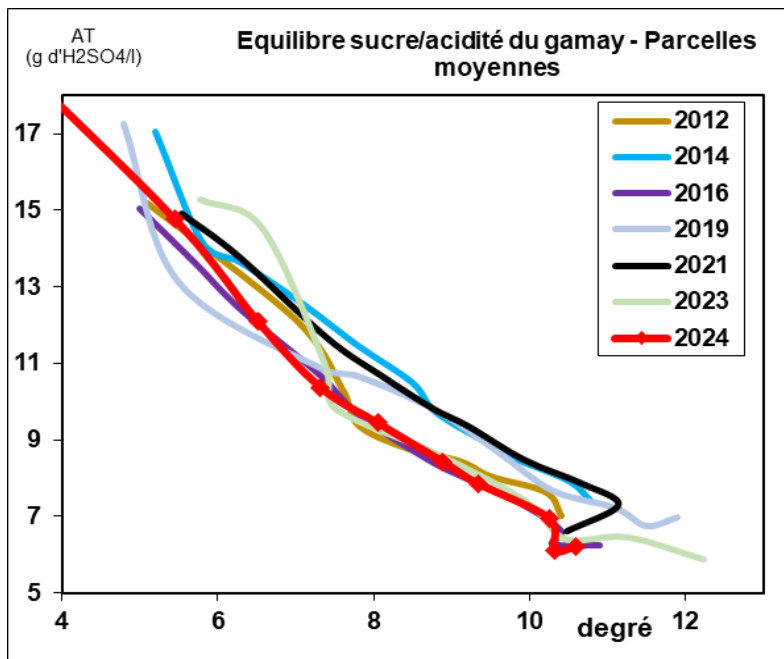
Potentiel acide

A degré égal, les valeurs d'acidité totale atteintes ce jour sur **les parcelles moyennes** sont :

- **équivalentes à 2016-2023**
- **inférieures à celles de 2021** (-0,6 g d'H₂SO₄/L) et à **celles de 2019** (-1,4 g d'H₂SO₄/L).

Pour **les parcelles tardives**, les potentiels acides sont :

- **inférieurs à 2016-2023** (-1 g d'H₂SO₄/L), et à **2012-2019** (-2 g d'H₂SO₄/L).

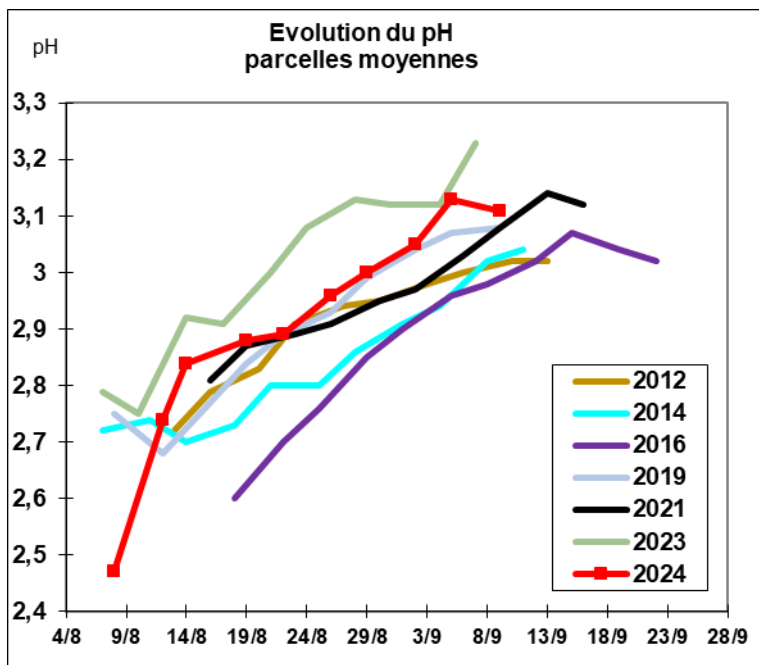


Sur **le réseau SICAREX**, l'équilibre sucre / acidité est toujours faible tous millésimes confondus.

Les valeurs actuelles sont :

- **inférieures** de -0,6 g par rapport à **2019**, de -1,1 g par rapport à **2023**, et de -1,6 g par rapport à **2014**

Le pH



Le pH atteint aujourd'hui **3,14** en moyenne pour les 33 parcelles prélevées (3,15 pour les précoces, 3,14 pour les moyennes et 3,13 pour les tardives).

Depuis jeudi, **le pH a peu augmenté**, avec une évolution de **+0,006 unité/jour** en moyenne (+0,012 unité /jour en retirant les parcelles précoces)

Analyses complémentaires réalisées par la SICAREX

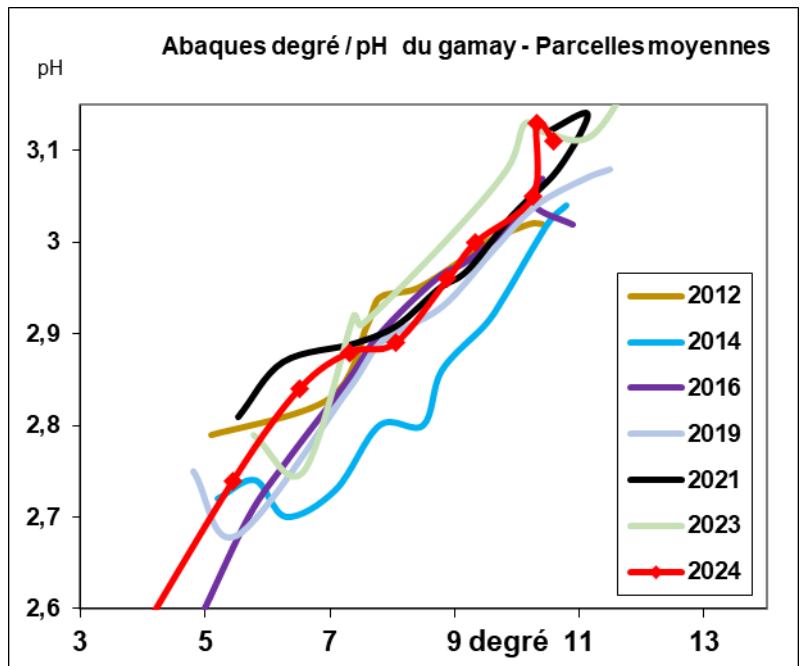
Le pH atteint en moyenne **3,13** avec une augmentation de **+0,012 unité/jour** depuis jeudi.

A degré égal, les valeurs actuelles pour **les parcelles moyennes** sont :

- **équivalentes à 2021-2023.**
- **supérieures à celles de 2019** (+0,06 unité pH) et **2016** (+0,08 unité pH).

Les valeurs actuelles pour **les parcelles tardives** sont :

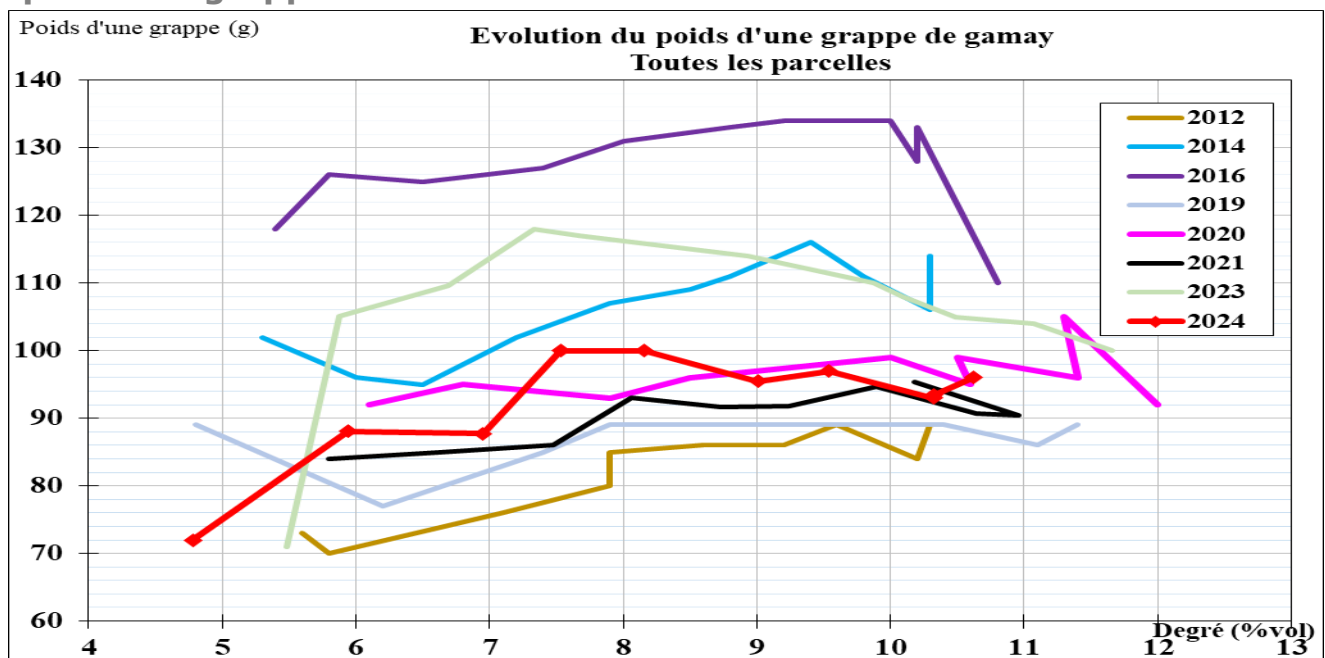
- **inférieures à 2023** (-0,02 unité pH).
- **supérieures à celles de 2021** (+0,02 unité pH), **2016** (+0,04 unité pH) et **2012** (+0,10 unité pH).



Toujours à degré égal, sur le **réseau SICAREX**, les valeurs actuelles sont dans la **moyenne haute** :

- **proches de 2019-2023**
- **supérieures** de 0,03 unité par rapport à **2019**, +0,06 par rapport à **2023** et +0,15 unité par rapport à **2014**.

Le poids des grappes

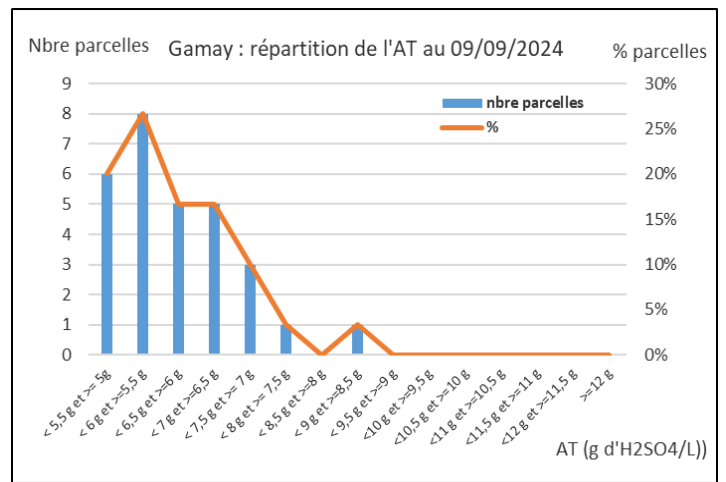
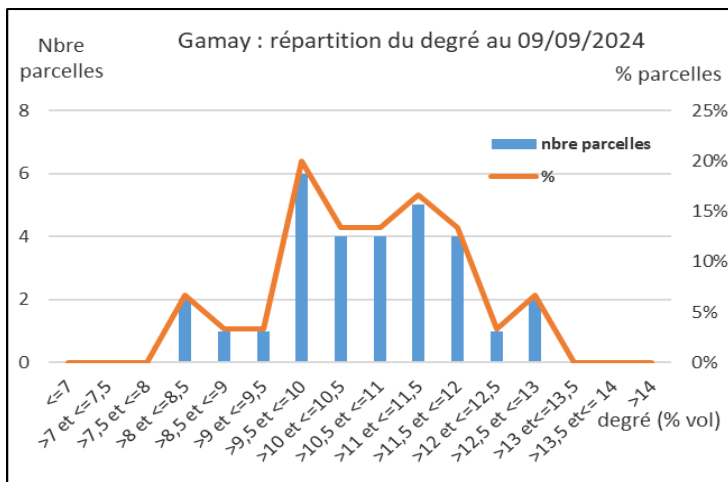


Le poids des grappes est maintenant de : **96 g sur l'ensemble des parcelles**. Son évolution est cependant négative depuis jeudi : **-1,5 g/jour** en regardant parcelle par parcelle. C'est assez compliqué à expliquer. Peut-être une possible dilution du prélèvement mouillé de jeudi et la non-assimilation des pluies de samedi sur le prélèvement d'aujourd'hui ?

Il est encore moyen en comparaison des 30 derniers millésimes.

A degré égal, le poids des grappes **est maintenant équivalent à 2020**. Il est :

- **inférieur** de 8 g par rapport à **2023**.
- **supérieur** de 4 g par rapport à **2021** et de 8g sur **2019**.



LES ANALYSES COMPLEMENTAIRES

Pour les analyses complémentaires, les comparaisons de niveaux entre millésimes sont données à stade équivalent (même niveau de degré : aujourd'hui seulement 7 parcelles ont été prélevées. Ce sont les plus tardives, le degré moyen est inférieur à celui de jeudi dernier compliquant les conclusions).

L'acide malique a très peu diminué mais comme on le compare à degré égale, **il est maintenant très faible**. Il présente des valeurs inférieures à 2023 (-0,5 g), 2019 (-0,8 g) 2014 (-2 g).

L'acide tartrique est toujours moyen à faible avec une diminution modérée, depuis jeudi. Les valeurs de ce jour sont inférieures à 2023 (-1,7 g), 2019 (-0,6 g) et à 2014 (-0,9 g).

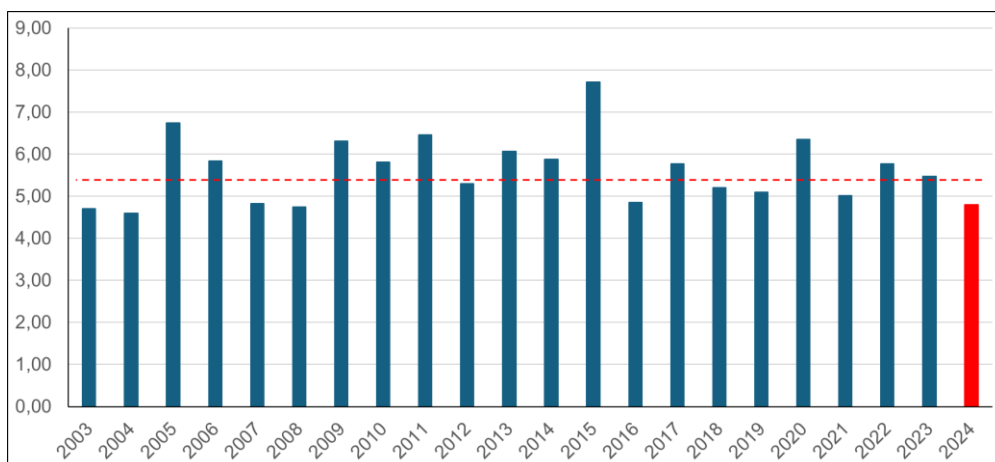
Les **teneurs en potassium** ont **très légèrement augmenté** et se situent à **des valeurs moyennes à faibles**. Elles sont supérieures à 2014 (+30 mg) et inférieures à 2019 (-60 mg) et à 2023 (-170 mg)

L'azote ammoniacal a diminué moyennement, il est dans la moyenne depuis 2000.

Le **potentiel anthocyanique a faiblement augmenté depuis jeudi, à degré égale il est maintenant élevé (du fait de la régression du degré).**

L'indice couleur a faiblement diminué, il est maintenant moyen à faible.

Rappel : il est corrélé positivement par rapport au degré et aux anthocyanes et négativement par rapport au pH.



Indice IC aux vendanges

CHARDONNAY

Ce lundi, en Chardonnay **6 parcelles** de parcelles ont été prélevées : 4 moyennes et 2 tardives. Parmi ces **parcelles prélevées**, il y a **3 parcelles de crémant de Bourgogne**.
La **véraison est de 100 %**.

Moins de parcelles ont été prélevées (absence de parcelles précoces), les résultats ne sont plus représentatifs, mais permettent tout de même de suivre la tendance d'évolution.

Le **degré moyen** aujourd'hui est de **10,15 %vol.** (sur la base d'un rendement fermentaire de 16,5 g/L). L'évolution est de **+0,17 %vol/jour parcelle par parcelle**.
La maturation a repris sa marche en avant.

L'**acidité totale moyenne** des parcelles est de **6,53 g d'H₂SO₄/L**. L'évolution journalière est de **-0,04 g d'H₂SO₄/L**.

Equilibre degré/AT :

Le potentiel acide de 2024 est assez proche de 2016 et 2020. Les résultats sont **inférieurs, aux millésimes de comparaison**, de -0,6 g d'H₂SO₄/L par rapport à **2023**, de -0,8 g d'H₂SO₄ à **2012** et de -1,8 g d'H₂SO₄/L à **2019**.

Le **pH moyen** est de **3,00**, avec une évolution de **+0,011 unité par jour**.

Equilibre degré/pH :

Les parcelles moyennes et tardives retrouvent un pH dans la moyenne des millésimes.

Le pH moyen à ce jour est **équivalent à 2012 et 2019**. Il est inférieur à **2023** (-0,06 unité pH), et **supérieur à 2021** +0,04 et **2014** de +0,08.

Le **poids moyen d'une grappe** est de **101 g**, avec une évolution de **+0,9 g/jour** depuis jeudi.

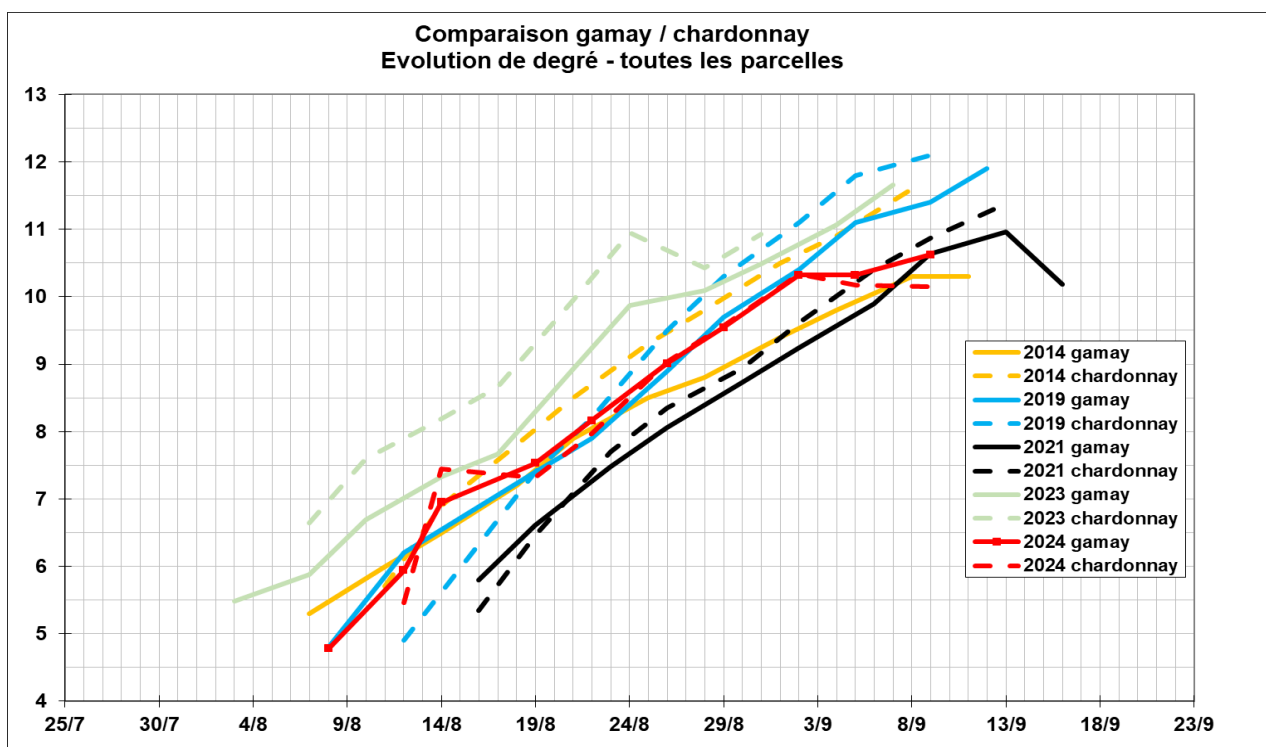
A degré égal, il reste **dans la moyenne** depuis 2006.

Il est maintenant **inférieur à 2021** de 2 g, à **2012** de 6 g et de 17 g à **2023**.

Il est **supérieur à 2019** de 22 g.

COMPARAISON GAMAY-CHARDONNAY

Le Gamay et le Chardonnay suivent globalement la même évolution journalière, la différences sur les courbes depuis deux prélèvements est surtout dû à la plus forte proportion de parcelles tardives prélevées pour les Chardonnay par rapport au Gamay.



CE QU'IL FAUT RETENIR

Sur les 33 parcelles de Gamay la véraison est de 100 % (99 % pour le réseau SICAREX).

Aujourd'hui nous nous situons, toutes parcelles confondues, à un degré de **10,65 %vol** (10,50 pour le réseau SICAREX), une acidité totale de **6,08 g** d'H₂SO₄/L (5,80 g d'H₂SO₄/L pour le réseau SICAREX) et un pH de **3,14** (3,13 pour le réseau SICAREX).

La maturation a repris sur le grand réseau, son évolution semble plus légère sur le réseau Sicarex.

L'acidité a faiblement évoluée depuis jeudi dernier (acide malique et tartrique aussi).

Les pH sont toujours moyens à hauts.

Le poids des baies a légèrement augmenté, il est **toujours dans la moyenne.**

Le poids des grappes de Gamay **a diminué** (-1,5 g/jour), ceci est difficilement explicable. Le poids est de **96 g** en moyenne. Il est **encore moyen** toutes parcelles confondues.

Depuis une semaine, les conditions météo ont beaucoup ralenti la maturation. Elle reprend sa marche en avant, ceci sera à confirmer lors du prélèvement de jeudi.

Nous vous incitons à faire un tour de vos parcelles pour suivre l'état sanitaire, si celui-ci est bon, rien ne presse. La météo à venir devrait permettre une poursuite de la maturation mais assez ralentie : +0,10-0,15 %vol/j sur les prochains jours.

Les parcelles sont très hétérogènes cette année, il y a de gros écarts entre les pieds en termes de véraison et de nombre de grappes. Il y a aussi des écarts plus importants que d'habitude entre zones de précocité.

Ces dates sont à moduler en fonction des caractéristiques propres de chaque parcelle (charge de la parcelle et état sanitaire), et de votre objectif produit.
Compte tenu de la forte hétérogénéité constatée cette année, nous vous invitons plus que jamais à suivre de près chacune de vos parcelles.

Préconisations de dates de **début de récolte gamay** :

Date de début de récolte en zone précoce	A partir du 6 septembre
--	-------------------------

Pour un objectif degré de 12 % vol.

Date de début de récolte en zone moyenne	A partir du 11 septembre*
--	---------------------------

*Pour un objectif degré de 12 % vol, à raison d'une évolution moyenne de +0,15 %vol/jour.

Date de début de récolte en zone tardives	A partir du 16 septembre**
---	----------------------------

**Pour un objectif degré de 12 % vol, à raison d'une évolution moyenne de +0,15 %vol/jour.

PROCHAIN BULLETIN LE JEUDI 12 SEPTEMBRE 2024

Réalisé avec la collaboration de :



Et le concours financier de :



Avec l'appui de :



Contact - Abonnement
Tel : 04 74 02 22 30
Tarifs, nous consulter.

www.rhone.chambre-agriculture.fr

Axel DE COUET
Tél : 06 76 99 06 77
Axel.jansondecouet@rhone.chambagri.fr

Juliette SARRAZIN
Tél. : 06 72 05 80 62
juliette.sarrazin@rhone.chambagri.fr

Jean-Yves CAHUREL
IFV / Sicarex
Tél. : 04 74 02 22 43
jean-yves.cahurel@vignevin.com